

Im eigenen Haus zu leben, gilt noch **MARKUS SCHERER**

beliebteste Wohnform. Doch nur mit

städtischen Bauweise lässt sich die dramatisch voranschreitende Zersiedelung der Landschaft bremsen – auch in Südtirol. Dass man in Mehrfamilienhäusern durchaus individuell leben kann, beweist ein Anfang 2014 bezogenes, L-förmiges Gebäude am südlichen Rand des Eppaner Ortsteils Girlan. Das von dem Meraner Architekten Markus Scherer im Auftrag des Instituts für den sozialen Wohnbau des Landes Südtirol (WOBI) geplante Wohnhaus besteht aus zwei dreigeschossigen Baukörpern, die zweiseitig einen zum Dorf und zur Straße hin orientierten Hof- und Spielbereich rahmen. Die 16 Wohneinheiten und die Tiefgarage werden über ein gelenkartiges Treppenhaus erschlossen. Von diesem gelangt man zu den hofseitigen, von den Fassaden leicht abgesetzten Laubengängen, die einen ganz persönlichen Zugang zu den einzelnen Wohnungen ermöglichen. Diese besitzen nach Süden oder Westen orientierte loggienartige Balkone, die zum Teil schöne Ausblicke über die Apfelhaine auf die Landschaft bieten. Attraktiv ist aber auch die Organisation der einzelnen Apartments: Sie sind stets um einen Wohn-/Essraum angeordnet. Diese interne Piazza betritt man durch einen Windfang direkt vom Außenraum her.

immer als die

einer verdichteten,

Vivere in una casa di proprietà è **SOZIALER WOHNBAU SEEWIESE**

di abitazione più ambita. Tuttavia, **EDILIZIA SOCIALE SEEWIESE**

piano di densificazione edilizia nei **SEEWIESE SOCIAL HOUSING**

si può rallentare il drammatico

territorio dovuto alla crescente dispersione urbana – un fenomeno presente anche in Alto Adige. Un edificio a forma di L, costruito all’inizio del 2014 nel margine sud di Cornaiano, frazione di Appiano, dimostra che è possibile vivere individualmente anche in case plurifamiliari. L’edificio residenziale progettato dall’architetto meranese Markus Scherer per conto dell’Istituto per l’edilizia sociale della provincia autonoma di Bolzano (IPES) è costituito da due strutture a tre piani che si sviluppano su due lati, uno verso il paese, l’altro sul lato strada, e circondano un cortile e un’area giochi. Le 16 unità abitative sono collegate al garage sotterraneo da una scala articolata. Da qui si possono raggiungere i pergolati che, grazie alla posizione sul cortile interno leggermente scostata dalle facciate, consentono un accesso molto individuale ai singoli appartamenti. Questi dispongono di balconi a forma di loggia rivolti a sud o a ovest e alcuni offrono splendide viste sui meleti e sul paesaggio circostanti. Attraente si presenta anche la disposizione interna delle abitazioni, che si sviluppano attorno a un soggiorno-sala da pranzo, a cui si accede direttamente dall’esterno attraverso un

ancora la forma

solo con un

centri urbani

consumo di

portico.

**2014**

Living in your own house is still the

of residence. But the dramatic increase in metropolitan sprawl, in South Tyrol as elsewhere, can only be slowed through dense urban development. First occupied in 2014, the L-shaped building on the southern edge of Girlan (one of the villages making up the Municipality of Eppan) proves that individual living is perfectly possible in an apartment building. Planned by Meran architect Markus Scherer on behalf of WOBI – the Institute for Social Housing of the Province of South Tyrol – this residential structure consists of two three-storey buildings that enclose a courtyard and play area on two sides, one facing the village and one facing the street. The sixteen dwellings and the underground car park are reached via an articulated stairway from where the access balconies, slightly recessed from the façades, offer personal admission to the apartments on the courtyard side. The apartments have loggia-like balconies that face south or west, some offering vistas over the apple orchards and the landscape. The organisation of the individual apartments is attractive too: each is

most popular form

dining-cum-living space that forms

accessed directly from outdoors via **GIRLAN CORNAIANO**

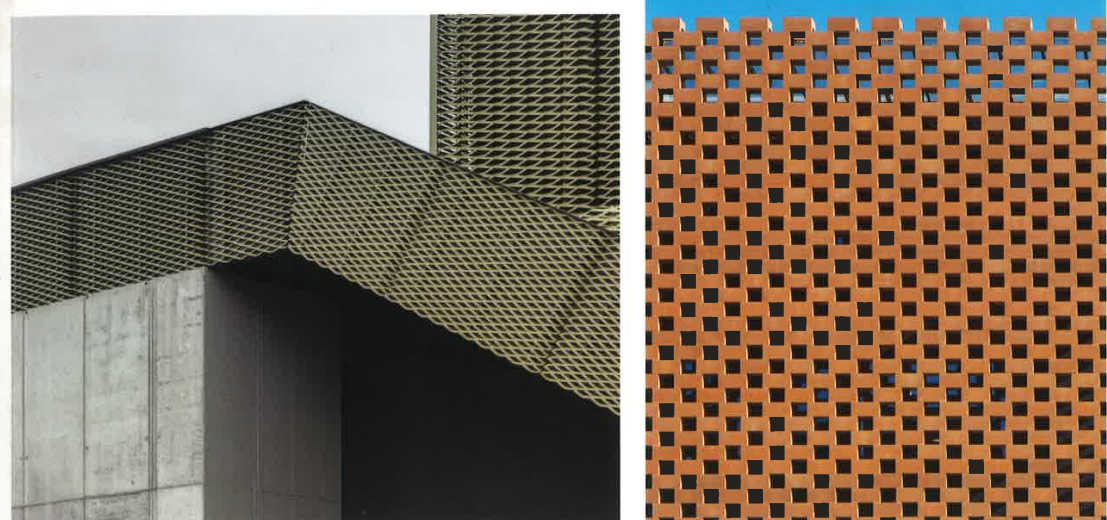
arranged around a

an indoor piazza,

a porch.

172

# NEUE ARCHITEKTUR IN SÜDTIROL



# ARCHITETTURE RECENTI IN ALTO ADIGE

2012–2018

# NEW ARCHITECTURE IN SOUTH TYROL

PARK BOOKS

